

項目	細項名稱	\$4,500	臨床上可提供參考意義
一般檢查	身高、體重、身體質量指數(BMI)、血壓、脈搏	.	身體的初步評估，以了解身體基本狀況
	腰圍	.	了解身體脂肪率，可作為肥胖程度之參考
眼科檢查	視力、辨色力	.	視力、辨色力篩檢
聽力檢查	聽力檢測	.	音叉
尿液檢查	尿糖(Sugar)、尿潛血(OB)、尿蛋白(Protein)、酸鹼值(PH)、比重(Sp. Gr)、尿膽紅素(Bil)、尿膽素原(Uro)、酮體(Ket)、亞硝酸鹽(Nit)、尿液白血球反應(LEU)、尿液顏色、蛋白質/肌酸酐比值(P/C ratio)	.	腎病變、腎炎、尿路感染、結石及糖尿病等疾病之篩檢
血液常規檢查	白血球WBC、紅血球RBC、血色素HB、血球容積比HCT、平均紅血球容積MCV、平均紅血球血色素量MCH、平均紅血球血色素濃度MCHC、血小板Platelet	.	貧血、感染、白血病及骨髓造血功能、血液凝固功能等
白血球分類計數	淋巴球百分比、單核球百分比、嗜中性球百分比、嗜酸性球百分比、嗜鹼性球百分比、淋巴球絕對計數、單核球絕對計數、嗜中性球絕對計數、嗜酸性球絕對計數、嗜鹼性球絕對計數	.	計算各種白血球分佈的比例,可以輔助判斷疾病發生的原因
肝功能	麩氨酸草醋酸轉氨酶	GOT	.
	麩氨酸草丙酸轉氨酶	SGPT	.
	r-麩氨酸草丙酸轉氨酶	r-GT	.
	鹼性磷酸鹽	ALK/P	.
	血清總蛋白	Total Protein	.
	血清白蛋白	Albumin	.
	血清球蛋白	Globulin	.
膽功能	血清白蛋白/球蛋白比	A/G	.
	直接膽紅素	Direct Bilirubin	.
腎功能	總膽紅素	Total Bilirubin	.
	尿酸	BUN	.
	肌酸酐	Creatinine	.
痛風篩檢	尿酸	Uric Acid	.
	腎絲球過濾率	E-GFR	.
血糖測定	飯前血糖	AC Sugar	.
血糖監測	糖化血色素	Hemoglobin A1c	.
心血管指標	總膽固醇	Cholesterol T	.
	三酸甘油酯	Triglyceride	.
	高密度脂蛋白膽固醇	HDL-C	.
	低密度脂蛋白膽固醇	LDL-C	.
	總膽固醇/高密度脂蛋白膽固醇比值	TC/HDL	.
血管硬化病變篩檢	同半胱胺酸	Homocysteine	.
心血管疾病評估	高敏度C反應蛋白	High Sensitivity CRP	.
腫瘤指標篩檢	胎兒蛋白肝癌	AFP	.
	胚胎致癌抗原大腸癌	CEA	.
	胰臟癌	CA199	.
	肺癌	CYFRA21-1	.
	攝護腺癌	PSA(男)	♂男性
	乳癌	CA-153(女)	♀女性
	乙型絨毛膜	B-HCG	.
電解質	鈣	CA Calcium	.
	磷	P Phosphorus	.
超音波檢查	上腹部超音波	.	.
	頸動脈超音波	.	.
眼底攝影	TRC-NW400 高解晰度眼底鏡	.	.
心電圖	靜態心電圖檢查	.	.
骨質密度檢查	AI骨質密度檢測 (利用胸部X光中第12胸椎及第一腰椎做AI判讀)	.	.

醫師理學檢查	專科醫師一般外觀檢查(含頭頸部、胸腹部、四肢等)		
X光檢查	胸部檢查	Chest X-Ray	最主要為檢查是否有活動性肺結核等感染疾病
弗萊明漢指數	弗萊明漢指數分數、預估發生率相當於 歲、十年罹患冠心病機率		
專屬報告	提供精美報告乙份		
同仁滿意度調查分析報告	1.提供同仁滿意度調查分析表，並於現場針對員工之反應立即做相關處理及調配人力。 2.滿意度分析總結，並針對同仁各項意見整理。		
精緻餐點	餐點乙份		

方案費用與現場自行加選其他項目費用，敬請於現場以刷卡或付現方式付清。

健檢諮詢專線：(02)89668033#574 林麗華/0908-686-019

*特殊儀器設備：

超音波-使用醫學中心愛用國際大廠飛利浦CX50高階彩色(專業放射師團隊+專科醫師判讀)
第一家巡迴團檢引進 眼底攝影-免散瞳劑 機型，提早發現眼睛退化疾病

Philips CX50 Technology Powerhouse

- ✓ PureWave
- ✓ ICE
- ✓ xMATRIX
- ✓ XRES
- ✓ Live 3D TEE
- ✓ SonoCT
- ✓ QLAB
- ✓ iSCAN

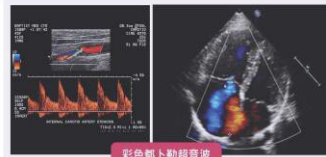


傳統超音波和彩色都卜勒超音波比較



傳統超音波

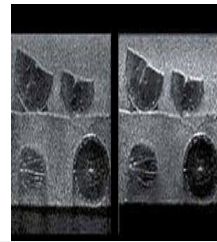
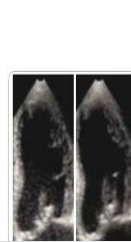
- ★ 灰階影像
- ★ 不可自動變頻
- ★ 應用範圍較少
- ★ 腹部超音波4-8組
- ★ 影像以熱感印紙列印



彩色都卜勒超音波

- ★ 高階高解析度彩色都卜勒超音波
- ★ 影像異常可立即開啟血流方向及週音
- ★ 全方位影像
ex: 腹部超音波16-20組影像
心臟超音波即時錄影及錄音
- ★ 廣泛的應用範圍
心臟、頸動脈、甲狀腺、腹部、骨盆、前列腺
- ★ 全頻式自動變頻探頭
對焦數度快
- ★ 影像儲存均採標準DICOM(專業)模式
- ★ 為美國家庭醫師學會指定採用機種

亞東紀念醫院 巡迴團檢科關心您的健康



眼底攝影

視網膜本身的疾病(退化、破洞、剝離)、視神經炎、黃斑部病變、青光眼、飛蚊症、動靜脈阻塞、眼中風等

TOPCON TRC-NW400「免散瞳」眼底攝影機



臨床使用最新機種
自動對齊、自動拍攝



2017 GOOD
DESIGN AWARD

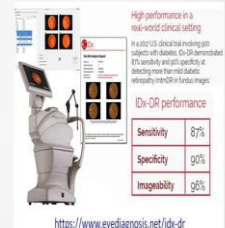


低閃光強度
可直接將影像存於USB中
觸控式螢幕(可360度操作)



- 美國FDA核准(2018/04/11)人工智慧器具IDx-DR影像分析指定機種
- 英國全國健檢中心指定機種

製造廠名稱：
TOPCON YAMAGATA CO., Ltd.
製造廠地址：
547 Aza Ishida, Qaza Urushiyama,
Yamagata-shi, Yamagata, 990-2196 Japan
衛署醫器輸字第 029150 號



1. 本院為醫學中心,核心任務研發提升醫療品質,並帶動健康發展
2. 本巡迴健檢使用美國家庭醫師學會指定機種,彩色超音波,高階高解析度(全方位影像)
3. 由美國FDA核准,英國全國健檢指定機種(免散瞳眼底攝影機)。
可檢測視網膜本身的疾病(退化、破洞、剝離)、視神經炎、黃斑部病變、青光眼、飛蚊症、動靜脈阻塞、眼中風等
4. 抽血檢驗靜置1-2小時,現場離心,低溫保存(確保血清不被破壞,以利檢驗報告精準)
5. 急重症人員,若需各大醫學中心(亞東 台大 北榮)就診,皆會做適當完善安排
6. 有絕對性資源提供門診掛號, 安排病床服務



「服務社會，用讚社會。」
「成為民眾首選的醫療中心。」

114年度 健康檢查加選項目表

本表單各項目建議員工依自身年齡、性別、自覺症狀、家族病史或自身需求作為加選參考，請自由意願參加並簽名確認無訛。

□ 糖尿病套餐 1000元

□ D0R	胰島素Insulin	1000	協助血糖代謝，可檢測糖尿病風險。建議空腹檢查
	胰島素阻抗Insulin Resistance		胰島素阻抗升高，代表血液中葡萄糖濃度過高，可評估糖尿病程度。

□ D10 新陳代謝內分泌甲狀腺 1200元

□ D0A	甲狀腺機能檢查T3	400	T3：甲狀腺機能檢查。指數異常：疑似甲狀腺亢進或低下。
□ D0B	甲狀腺機能檢查T4	400	T4：甲狀腺機能檢查。指數異常：疑似甲狀腺亢進或低下。
□ D0C	甲狀腺機能檢查TSH	400	TSH：甲狀腺機能檢查。指數異常：疑似甲狀腺亢進或低下。
□ D0D	甲狀腺機能檢查Free-T4	400	Free-T4：甲狀腺機能檢查。指數異常：疑似甲狀腺亢進或低下。

□ D61 免疫力套餐檢查 3000元

□ D14	維生素D (25-OH Vitamin D)	1200	維生素D可啟動身體的免疫系統並幫助人體對鈣的利用，活化免疫細胞抗菌的能力，保護人體不易被外來細菌或病毒感染；強化骨密度並減少骨折，預防骨質疏鬆。如果缺乏，可能會和癌症、心血管疾病、憂鬱症和免疫疾病等息息相關。台灣有近七成年人缺乏維生素D，女性狀況又比男性顯著，缺乏運動、過度使用防
□ D60 **	免疫球蛋白IgA	1200	IgA抗體存在於鼻子、呼吸道中，保護暴露在外異源的體表。
	免疫球蛋白IgG		IgG抗體存在於身體體液中，此抗體在對抗細菌和病毒的作用非常重要。
	免疫球蛋白IgM		IgM抗體存在於血液和淋巴液中，在發生感染時，免疫系統最先產生的抗體。
	免疫球蛋白IgE		IgE抗體存在於肺部、皮膚和黏膜中，也參與身體的過敏反應。
□ D59	葉酸 Folate	600	葉酸屬於維生素B群中的一種水溶性維生素，是人體中不可缺的營養素，也常被稱為造血維他命，是製造紅血球不可缺的物質，與維生素B12同為造血系統中的雙台柱。缺乏可引起貧血及影響人體的免疫功能。
□ D58	維生素 B12	800	維生素B12對正常的代謝、DNA合成和紅血球再生都是必需的。缺乏可引起營養性及巨血球性貧血，亦會影響人體的免疫功能。

單項檢查

□ D03	碳13尿素呼氣試驗	1300	檢測胃部是否存在幽門螺旋桿菌，此菌容易引起胃炎、消化性潰瘍等。
□ D65 **	缺鐵性貧血：總鐵結合能力(TIBC) 血清鐵蛋白(Ferritin) 血清鐵	1000	缺鐵性貧血為常見的貧血類型，指數異常可能為慢性發炎、營養不良、吸收障礙或需求增加等。診斷後服用鐵劑治療效果良好，可搭配血球常規檢查診斷。
□ D11*	Hb-electrophoresis血紅素電泳	1000	分離各種不同的血色素並加以鑑定，能診斷出大多數的地中海貧血及血色素異常的疾病。
□ D12*	血型鑑定ABO Grouping / Rh	300	ABO血型：A、B、O、AB型。 Rh血型：陽、陰性。
□ D13*	36項過敏原特異性IgE檢測(MAST)	3200	包含吸入型、食物型、接觸型等36項過敏原(如花生、黃豆、小麥...等)，提供Optigen分級。
□ D23*	濾胞刺激素 FSH 黃體素 LH 雌激素 Estradiol 催乳激素 Prolactin	2500	荷爾蒙檢查。分別因應生理週期變化(濾泡期、排卵期、黃體期或停經婦女)與性別各有不同的指標意義。能辨別為下視丘、腦垂腺或卵巢異常調控。
□ D64*	睪固酮(Testosterone)	800	荷爾蒙檢查。主要促進男性荷爾蒙生成，亦幫助蛋白質合成(骨骼、肌肉)，調控情緒、記憶、睡眠品質、心血管相關等。年齡區間與性別各有其指標意義。
□ 011N*	AMH抗穆勒氏管荷爾蒙 (Anti-mullerian Hormone)	1000	評估卵巢功能與生育力的指標。由卵巢中未成熟的小卵泡所分泌，能顯示卵巢卵泡的庫存量，也是現階段卵巢功能評估中，最準確、最不受其他因素(例如月經週期、懷孕)干擾的項目。
□ D2K*	PHI前列腺健康指數 (Prostate Health Index)	3000	結合三種檢驗：PSA、free PSA 及 P2PSA (為不同形式的游離攝護腺特異抗原之一)，經數學公式計算後得到的分數。是目前臨床上用於檢測前列腺癌的新技術，其診斷特異性優於傳統前列腺特異性抗原 (PSA)達3倍之多，擁有最佳的靈敏度及特異性。

各項超音波檢查

□ W06	攝護腺超音波掃描 (男性)	800	攝護腺肥大、腫瘤
□ W07	骨盆超音波掃描 (女性)	800	檢查子宮、卵巢大小及有無囊腫、肌瘤、腫瘤等病變
□ W08	乳房超音波掃描 (女性)	1200	可鑑別乳房發炎、纖維囊腫、腺瘤等病變
□ ZD21	免散瞳眼底攝影機	1200	眼睛青光眼、白內障
□ W02	彩色心臟超音波掃描 (視現場儀器狀況而定)	3600	評估心臟功能及使用彩色超音波杜卜勒測定血流方向(逆流)並評估瓣膜有無狹窄、脫垂、閉鎖不全等結構異常

國立政治大學114年教職員工健檢注意事項

體檢日期	體檢時間	體檢地點
2025/4/25(五)	上午 08:30~12:00 11:30為報到截止時間	四維堂 X光車於門口

請同仁依時間至四維堂領取體檢表健檢。

1. 健檢前3~5日飲食宜清淡，勿熬夜、飲酒及激烈運動，以免影響檢驗數值。
2. 請同仁於檢查前日午夜十二點後禁食，確實保持檢查前空腹7小時(可喝白開水300cc內)。
3. 服用「高血壓」、「糖尿病」、「心臟病」等慢性病藥物者請照常服用、維他命及其他藥物請記得隨身攜帶檢查完畢後再服用。
4. 服用抗凝血劑，已進食者、女性同仁生理期或懷孕者請告知醫護人員。
5. 懷孕或疑似懷孕之同仁請勿照胸部X光，且不須量測腰圍。
6. 拍攝X光時為避免「衣物假影」而影響判讀，受檢時請勿佩戴項鍊、金屬製品或任何可能造成放射線無法穿透之高密度物品，另建議女性同仁穿著「無鋼圈」、「無金屬背扣」、「無調整環之運動型」內衣受檢，不可著束衣束褲，若有不合適衣物，請更換醫院準備之 X 光檢查服。
7. 對酒精過敏者於抽血時請事先告知醫護人員，抽血後請勿揉捏(手臂不要彎、不要揉)，將手臂伸直輕壓5分鐘左右直至完全止血後，方可取下棉球。
8. 留取尿液檢體時，請用紙尿杯接取中段尿液。(前段尿液請先排掉)，將紙杯中尿液倒入尿液收集管中，約八分滿(10cc)後送至尿液檢體收集處放置。
9. 重大異常5日內通知，由健康管理師提供衛教諮詢、協助後續就診。
10. 健檢費用:請於現場以刷卡或付現方式付清。
11. 健檢報告及收據:20個工作日統一提供，寄送指定地址(健檢當天填寫之信封地址)
12. 健檢報告諮詢專線:02-8966-8033*357
13. 健檢諮詢專線:(02)89668033#574 林麗華/0908-686-019



亞東紀念醫院 巡迴團檢科

Corporate Health Division, Far Eastern Memorial Hospital